

ملخص سياسات رقم 28

مؤشرات الدعم الزراعي

(تقديرات دعم المنتج - تقديرات الدعم الكلية)

محمد علي محمد

المركز الوطني للسياسات الزراعية

أب 2008

بالتعاون مع

مشروع GCP/SYR/006/ITA



مقدمة

يعتبر الدعم الزراعي من أكثر المواضيع نقاشاً في المنظمات والمعاهد التي تعنى بقضايا الزراعة والغذاء لما له من تأثيرات تعتبر في بعض الحالات سلبية (بين الدول)، حيث يؤدي الدعم الزراعي لزيادة الإنتاج ويسبب إغراقاً في أسواق دول أخرى. فالدعم الزراعي في البلدان المتقدمة يسبب وجود فائض إنتاج يتم بيعه بأسعار مخفضة في السوق العالمي ويؤثر ذلك على دخل المزارعين في البلدان النامية حيث تقل فرص هؤلاء المزارعين في الحصول على دخل أكبر من الإنتاج والتصدير الزراعي كون الدعم الزراعي في البلدان المتقدمة أكبر بكثير مقارنة مع البلدان النامية بالرغم من أن حصة الزراعة في الناتج الإجمالي القومي والقوة العاملة في الزراعة في البلدان المتقدمة هي أقل بكثير منها في البلدان النامية. واستناداً إلى بيانات منظمة التعاون والتنمية الاقتصادية بلغت تقديرات دعم المنتجين في اقتصاديات متقدمة مثل الولايات المتحدة 16% وفي الاتحاد الأوروبي 32% من إيصالات المزارعين في العام 2005 وهي أكبر بكثير مقارنة مع العديد من البلدان النامية مثل الصين 8% – البرازيل 6% والتي تلعب الزراعة دوراً مهماً في اقتصادياتها وتجدر الإشارة إلى أن قيمة الدعم الحكومي المقدم للمزارعين في بلدان منظمة التعاون والتنمية الاقتصادية بلغت 280 بليون دولار في العام 2005 (انظر جدول 1).

أما على مستوى الدولة الواحدة فيأتي التأثير السلبي من حيث العدالة في توزيع الدعم ففي الولايات المتحدة يتلقى 25% من المزارعين الأغنى 90% من إجمالي الدعم المقدم وفي الاتحاد الأوروبي 70% من الدعم يذهب للمزارعين الأغنياء بينما عشرات آلاف الأسر الزراعية الصغيرة تنتفع بشكل قليل من السياسات الزراعية الحالية².

يناقش موجز السياسات هذا موضوع مؤشرات الدعم الزراعي ويتناول بشكل رئيسي مؤشرين رئيسيين معتمدين من قبل منظمة التعاون والتنمية الاقتصادية لقياس الدعم الزراعي هما تقديرات دعم المنتجين Producer Support Estimate (PSE) وتقديرات الدعم الكلي Total Support Estimate (TSE) من حيث التعريف والمكونات الداخلة في كل من المؤشرين والبيانات الصادرة عن موقع منظمة التعاون والتنمية الاقتصادية والمتعلقة بالمنظمة نفسها والولايات المتحدة الأمريكية والاتحاد الأوروبي باعتبارهما اللاعبين الرئيسيين في المنظمة بالإضافة إلى إجراء مقارنة مع بلدان نامية كبرى ليست من أعضاء المنظمة.

تعريف وقياس الدعم الزراعي

تعرف منظمة التعاون والتنمية الاقتصادية الدعم الزراعي بأنه القيمة المالية السنوية لكافة التحويلات الإجمالية من دافعي الضرائب والمستهلكين والتي تنشأ من إجراءات السياسات الحكومية التي تدعم الزراعة والتي تزيد دخول

¹ يحدث الإغراق عندما يباع منتج ما في أسواق الاستيراد بأسعار أقل من الأسعار المحلية في الدول المنتجة
² منظمة التعاون والتنمية الاقتصادية – جولة تنمية الدوحة للمفاوضات التجارية: فهم القضايا

المزارعين وتخفيض تكاليف إنتاجهم وبغض النظر عن أهدافها أو تأثيراتها على الإنتاج ودخل المزرعة أو استهلاك المنتجات الزراعية.

يقاس الدعم الزراعي من خلال الجمع بين عنصرين:

- الفرق بين الأسعار المحلية والعالمية للسلع مضرورياً بالكمية المنتجة
- الدفعات الموزانية التي يمكن أن تمنح للمزارعين والمبينة على مجموعة من العوامل مثل نوع الإنتاج والمساحة المزروعةالخ.

أهم المؤشرات المستخدمة في تقدير الدعم الزراعي

تقديرات دعم المنتجين (PSE)

تم تطوير مقياس دعم المنتجين من قبل منظمة التعاون والتنمية الاقتصادية كمؤشر يرصد واقع الدعم الزراعي ضمن إطار إصلاح السياسات الزراعية في بعض البلدان المتقدمة وبعض البلدان غير الأعضاء في هذه المنظمة ويعتبر بالإضافة إلى تقديرات الدعم الكلي المؤشرين الرئيسيين المستخدمين من قبل المنظمة لقياس الدعم المقدم للزراعة.

يكن الهدف الرئيسي من حسابات دعم المنتجين في إظهار تقديرات وبنية الدعم كل سنة ولمقارنة الاتجاهات بين الدول وعبر الزمن بهدف رصد وتقييم مدى التقدم الذي وصلت إليه الدول في عملية إصلاح السياسات الزراعية حيث يقدم إسهاماً هاماً للنقاش المتعلقة بالسياسات والتجارة الزراعية.

وهو بالتعريف مؤشر للقيمة النقدية السنوية لإجمالي التحويلات من المستهلكين (الناجمة من سياسات تبقي الأسعار المحلية فوق مستويات السوق العالمي) ومن دافعي الضرائب (ناجمة من السياسات الممولة الموزانية) للمنتجين الزراعيين ويتم قياسها على مستوى أرض المزرعة وهي تنشأ من إجراءات السياسات التي تدعم الزراعة بغض النظر عن طبيعتها وأهدافها وانعكاساتها على الإنتاج أو الدخل الزراعيين.

يعبر عن تقديرات دعم المنتجين بالقيمة المطلقة (بليون دولار مثلاً) أو كنسبة مئوية من إجمالي فاتورة المزرعة تجعل التقدير مقبولاً على نطاق واسع ومفيد لمقارنة الدعم بين الدول وعبر الزمن وعلى سبيل المثال مؤشر دعم منتجين من 20% يعني أن 80 سنت من كل دولار من إيصالات المزارع الإجمالية تأتي من بيع للمنتجات بقيمة أسعار السوق العالمية أما الـ 20% فتعبر عن الدعم الذي يتلقاه المزارعون .

تأخذ تقديرات دعم المنتج عدداً من المؤشرات بعين الاعتبار (انظر الصندوق 1).

الصندوق 1: مكونات مؤشر تقديرات دعم المنتجين

تقديرات دعم المنتجين (مجموع أ حتى د)

أ. دعم مبني على إنتاج السلعة

أ.1 دعم سعر السوق

أ.2 دفعات مبنية على الإنتاج

ب. الدفعات المعتمدة على استخدام المستلزمات

ب.1 بناءً على استخدام المستلزمات المختلفة

ب.2 بناءً على تكوين رأس المال الثابت

ب.3 بناءً على استخدام الخدمات المزرعية

ت. الدفعات المعتمدة على الواقع الحالي للمساحات المزروعة/ أعداد الحيوانات/ الإيصالات / الدخل، الإنتاج المطلوب

ت.1 لسلعة واحدة

ت.2 لمجموعة من السلع

ت.3 لجميع السلع

ث. الدفعات المعتمدة على الواقع غير الحالي للمساحات المزروعة/ أعداد الحيوانات/ الإيصالات / الدخل، الإنتاج المطلوب

ج. الدفعات المعتمدة على الواقع غير الحالي للمساحات المزروعة/ أعداد الحيوانات/ الإيصالات / الدخل، الإنتاج غير مطلوب

ج.1 معدلات متغيرة

ج.2 معدلات ثابتة

ج.3 دفعات مبنية على معايير غير سلعية

ج.1 اهتلاك للمصادر طويل المدى

ج.2 إنتاج غير سلعى محدد

ج.3 معايير غير سلعية أخرى

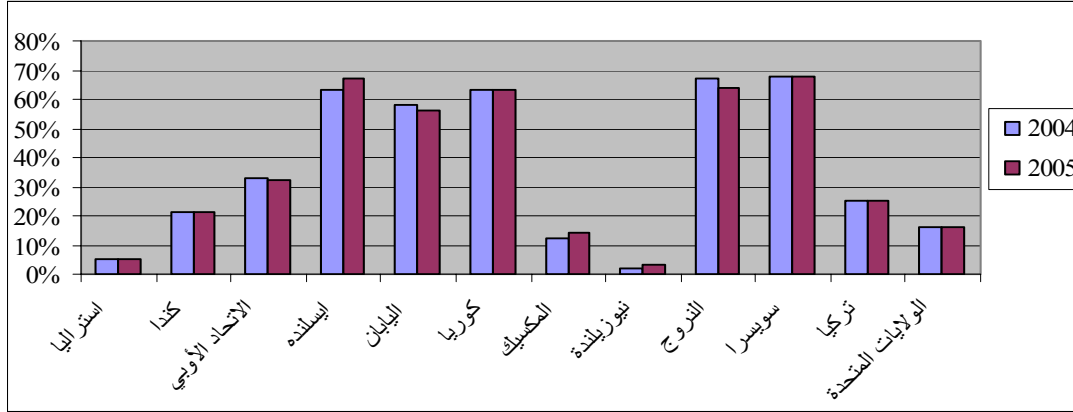
د. دفعات متعددة لا تصنف ضمن البنود الملائمة بسبب قلة المعلومات

المصدر: قاعدة بيانات منظمة التعاون والتنمية الاقتصادية

يعتبر دعم أسعار السوق هو المكون الأكبر لمقياس دعم المنتجين ويشكل حوالي 70% من إجمالي الدعم المقدم لإنتاج السلعة ويعبر عن التحويلات من المستهلكين ودافعي الضرائب للمنتجين الزراعيين من إجراءات السياسات التي تولد فجوة بين أسعار السوق المحلية وأسعار الحدود لسلعة زراعية معينة مقاساً عند مستوى باب المزرعة .

تختلف تقديرات دعم المنتجين بشكل كبير بين البلدان الأعضاء في منظمة التعاون الاقتصادي والتنمية حيث بلغت نسبة دعم المنتجين 32% من إيصالات المزارعين في الاتحاد الأوروبي في العام 2005 بينما كانت النسبة 5% في استراليا وتتواجد النسب الأكبر من الدعم الحكومي لدول المنظمة في كل من سويسرا – ايسلنده – النروج – كوريا - اليابان بينما يبلغ الدعم حده الأدنى في استراليا ونيوزيلنده (الشكل 1)

الشكل 1- تقديرات دعم المنتجين في دول منظمة التعاون الاقتصادي والتنمية % (2005-2004)



المصدر: قاعدة بيانات منظمة التعاون والتنمية الاقتصادية

أما بالنسبة لقيم ونسب تقديرات دعم المنتجين فهي موضحة في الجدول 1 بالنسبة للـ OECD والاتحاد الأوروبي والولايات المتحدة الأمريكية.

الجدول 1- قيم مؤشر دعم المنتجين في الـ OECD – الاتحاد الأوروبي – الولايات المتحدة 1996-2005 (% من إيصالات المزرعة)

2005	2004	2003	2002	2001	2000	1999	1998	1997	1996		
280	291	260	235	219	244	272	254	235	256	بليون دولار	OECD
29	30	31	32	29	33	35	33	29	29	%	
134	149	122	101	85	89	115	113	109	119	بليون دولار	EU
33	36	37	37	32	34	40	37	34	33	%	
41	43	36	40	51	52	56	47	30	29	بليون دولار	USA
16	16	15	18	22	24	26	22	14	13	%	

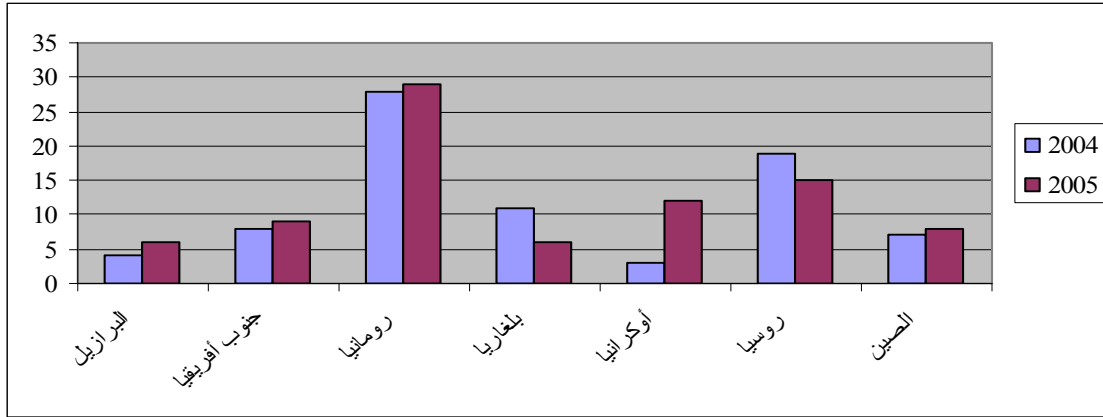
المصدر: قاعدة بيانات منظمة التعاون والتنمية الاقتصادية

يلاحظ من الجدول الاتجاه غير المنتظم (غير المستقيم) لأثر إصلاحات السياسات الزراعية على الدعم الزراعي في البلدان المذكورة ففي العام 2005 بلغت قيمة الدعم الحكومي المقدم للمزارعين في بلدان المنظمة 280 بليون دولار بينما في العام 2001 كانت 219 بليون دولار وفي العام 1996 (256 بليون دولار).

أما بالنسبة للدعم مقدراً كنسبة مئوية من إيصالات المزرعة في منظمة التعاون والتنمية الاقتصادية فقد كان 29% في العام 2005 وهي نسبة أقل بشكل طفيف من النسبة المسجلة في العام 2004 ولكنها نفس النسبة المسجلة قبل عشر سنوات في العام 1996 وتتنطبق حالة التفاوت هذه كما يظهر الجدول على كل من الاتحاد الأوروبي والولايات المتحدة التي لازالت مستويات الدعم الزراعي فيهما مرتفعة مما يدل على أن إصلاحات السياسات الزراعية في هذه البلدان لا تخفض الحماية وإنما تغير أشكالها.

تختلف أيضاً تقديرات دعم المنتجين في بعض البلدان النامية الكبرى غير الأعضاء في منظمة التعاون والتنمية الاقتصادية ولكن ليس بشكل كبير كما هو الحال في البلدان المتقدمة وكما يبين الشكل 2 فإن تقديرات دعم المنتجين تبلغ أعلى قيمة في رومانيا 29% وهي نفس القيمة لمتوسط دعم المنتجين في بلدان الـ OECD ككل أما أدنى قيمة فهي في البرازيل 6%.

الشكل 2- تقديرات دعم المنتجين في بعض البلدان النامية (غير أعضاء في الـ OECD) 2005 - 2004



المصدر: قاعدة بيانات منظمة التعاون والتنمية الاقتصادية

يظهر كلا الشكلين السابقين تناقض كبير فالبلدان النامية حيث المجتمعات الزراعية أكبر بكثير منها في البلدان المتقدمة لا تحمي³ الزراعة بنفس القدر الذي تقوم به البلدان المتقدمة والفروقات واضحة في تقديرات الدعم بين البلدان المتقدمة والبلدان النامية وهكذا فإن نسبة دعم منتجين في البرازيل تبلغ 6% وفي الصين 8% هي أقل بكثير منها في الاتحاد الأوروبي (32%) وفي الولايات المتحدة (16%) وهذا ملفت للنظر لمقترضين الوزن المهم للزراعة في النواتج الإجمالية القومية للبلدان النامية 8% في البرازيل و13% في الصين و18% في الهند بينما حصة الزراعة في الناتج الإجمالي القومي لبلدان مثل الاتحاد الأوروبي والولايات المتحدة لا تتجاوز 3% .

أما بالنسبة لتقدير الدعم المقدم لسلعة محددة فقد قامت منظمة التعاون والتنمية الاقتصادية حتى العام 2005 بحساب تقديرات دعم المنتجين لكل سلعة (بالقيمة المطلقة وكنسبة مئوية) أما بعد العام 2005 فقد اعتمدت المنظمة في تقسيم تقديرات دعم المنتجين الكلية على مكون تحويلات السلعة المفردة وذلك بهدف إظهار مرونة المزارعين في قرارات الإنتاج ضمن إجراءات السياسات المختلفة التي تتطور بعيداً عن الدعم المباشر المرتبط بالسلعة.

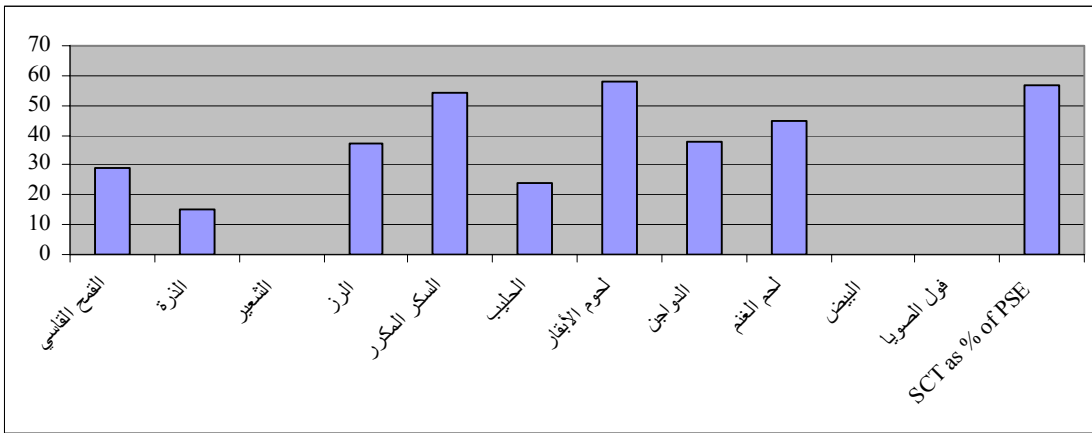
³ تأخذ الحماية الزراعية ثلاثة أشكال هي:

دعم الصادرات: دعم مالي يقدم من قبل الحكومة للمصدرين بهدف تشجيع الصادرات على عكس الاستهلاك المحلي وكنتيجة لذلك يمكن أن يدفع المستهلكين المحليين أسعار أعلى من المستهلكين الخارجيين لنفس المنتج. يعتبر دعم الصادرات أكثر أشكال الحماية تشويهاً للتجارة. الدعم المحلي: يتضمن دعم الأسعار ودعم مباشر يقدمان من قبل الحكومة للمزارعين وتعتبر تلك الدفعات المرتبطة مع مستويات الإنتاج والتي تشجع الإنتاج الزائد وتخفض الأسعار العالمية أكثر الدفعات تشويهاً للتجارة. الوصول للأسواق: يشمل إجراءات تحمي الزراعة المحلية من خلال تقييد الاستيراد الذي يتم عن طريق التعريفات المرتفعة وحصص الاستيراد والتي تقيد كمية الواردات لمنتج معين من بلد ما.

تحويلات السلعة المفردة (Single Commodity Transfers) SCT يعبر عن القيمة النقدية السنوية للتحويلات الإجمالية من سياسات مرتبطة بإنتاج سلعة مفردة بمعنى أنه على المنتج أن ينتج السلعة المخصصة لكي يتلقى التحويلات المالية. ويعبر عن تحويلات السلعة المفردة بالنسبة المئوية أيضاً والتي توضح الحصة من إيصالات المزرعة الإجمالية للسلعة المحددة.

بلغت تحويلات السلعة المفردة في الاتحاد الأوروبي 58% بالنسبة للحوم الأبقار يليها السكر المكرر بنسبة 54% وترواحت بين 15% و 45% للذرة - القمح القاسي - الحليب - الدواجن - لحم الغنم أما بالنسبة للشعير - البيض - فول الصويا فقد كانت 0 (الشكل 3).

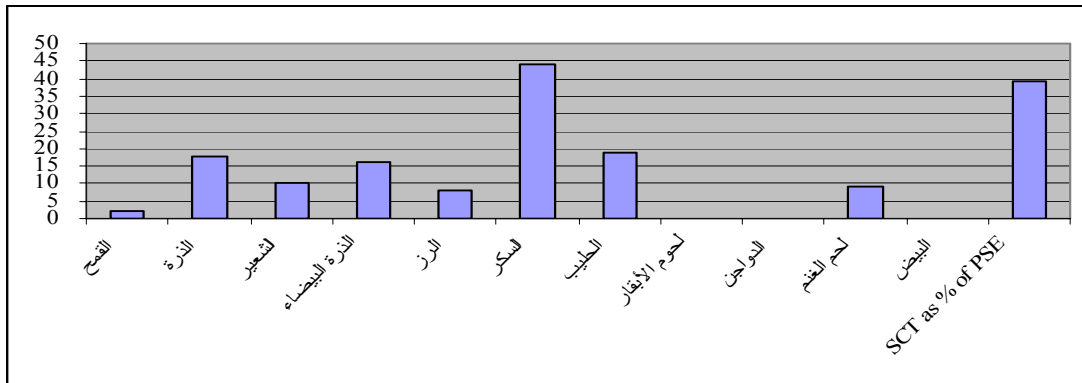
الشكل 3- تحويلات السلعة المفردة للمنتج في الاتحاد الأوروبي (%) للعام 2005



المصدر: قاعدة بيانات منظمة التعاون والتنمية الاقتصادية

وفي الولايات المتحدة بلغت تحويلات السلعة المفردة للسكر بنسبة 44% يليها الحليب ثم الذرة - الذرة البيضاء (الشكل 4)

الشكل 4: تحويلات السلعة المفردة للمنتج في الولايات المتحدة (%) للعام 2005



المصدر: قاعدة بيانات منظمة التعاون والتنمية الاقتصادية

تقديرات الدعم الكلي (TSE)

هو عبارة عن مؤشر القيمة النقدية السنوية لكافة التحويلات الإجمالية من دافعي الضرائب والمستهلكين والتي تنشأ من إجراءات السياسات التي تدعم قطاع الزراعة وتضمن التحويلات للمنتجين والخدمات العامة المقدمة لقطاع الزراعة. تعبر النسبة المئوية للـ TSE عن الدعم الإجمالي كنسبة مئوية من الناتج المحلي الإجمالي (الصندوق 2).

الصندوق 2: مكونات مؤشر تقديرات الدعم الكلي

تقديرات الدعم الكلي = تقديرات دعم المنتجين + تقديرات دعم الخدمات العامة + التحويلات للمستهلكين من دافعي الضرائب علماً أن تقديرات دعم الخدمات العامة يعبر عن مجموع البحث والتنمية - المدارس الزراعية - خدمات الفحص (المعاينة) - البنية التحتية - التسويق والترويج - أخرى

المصدر: قاعدة بيانات منظمة التعاون والتنمية الاقتصادية

يوضح الجدول 2 قيم تقديرات الدعم الكلي والنسبة المئوية من الناتج المحلي الإجمالي لكل من منظمة التعاون والتنمية الاقتصادية - الاتحاد الأوروبي - الولايات المتحدة.

الجدول 2- قيم الدعم الكلي في الـ OECD - الاتحاد الأوروبي - الولايات المتحدة 1996-2005

2005	2004	2003	2002	2001	2000	1999	1998	1997	1996		
382	388	351	318	298	322	354	340	325	347	بليون دولار	OECD
1.1	1.2	1.2	1.2	1.2	1.2	1.4	1.4	1.3	1.4	% من GDP	
153	167	137	114	97	100	129	127	126	134	بليون دولار	EU
1.1	1.3	1.3	1.3	1.2	1.3	1.5	1.5	1.5	1.5	% من GDP	
105	102	90	90	97	95	99	90	76	76	بليون دولار	USA
0.8	0.9	0.8	0.9	1.0	1.0	1.1	1.0	0.9	1.0	% من GDP	

المصدر: قاعدة بيانات منظمة التعاون والتنمية الاقتصادية

مؤشرات أخرى مستخدمة في تقدير الدعم الزراعي

تستخدم منظمة التعاون والتنمية الاقتصادية مؤشرات عديدة لتقييم الدعم الزراعي ويعتبر مؤشر دعم المنتجين ومؤشر الدعم الكلي المشار إليهما سابقاً الأكثر استخداماً أما بالنسبة للمؤشرات الأخرى فهي التالية.

- تقديرات دعم المستهلكين: مؤشر للقيمة النقدية السنوية لإجمالي التحويلات من وإلى مستهلكي السلع الزراعية الناشئة عن إجراءات السياسات التي تدعم الزراعة بغض النظر عن طبيعتها وأهدافها وانعكاساتها على استهلاك المنتجات الزراعية.
- تقديرات دعم الخدمات العامة: مؤشر للقيمة النقدية السنوية للخدمات المتعلقة بالزراعة وليس للمنتجين الفرديين والتي تزود نفقات مالية للترويج عن تلك الخدمات مثل البحث والتنمية - البنية التحتية - التدريب - خدمات المعاينة - التسويق والترويج - المدارس الزراعية.

- معامل الحماية الاسمي: يقيس النسبة بين السعر المحلي وسعر المساواة الحدودي لسلمة ما.
- معامل المساعدة الاسمي: هو النسبة بين إيصالات المزرعة (بما فيها الدعم) وتلك الموجودة في السوق بدون دعم.

تجدر الإشارة إلى أن منظمة التجارة العالمية تعتمد في تقدير الدعم الزراعي مقياس الدعم الكلي Aggregate Measure Support (AMS) المعروف ضمن الاتفاقية حول الزراعة ويتضمن الإنفاق المتعلق بالميزانية وتحويلات العوائد من المستهلكين إلى المنتجين كنتيجة لتلك السياسات التي تشوه أسعار السوق والمتمثلة في الدفعات المباشرة (دفعات عجز القرض - دعم المدخلات - دعم سعر السوق - دعم الفائدة على برامج قرض السلعة).

ويعتبر مقياس الدعم الكلي قريب من مقياس دعم المنتجين لكن توجد فروقات هامة بين الاثنين كما هو موضح في الصندوق 3.

الصندوق 3: الفروق بين AMS و PSE

مقياس الدعم الكلي (AMS)	تقديرات دعم المنتجين (PSE)
يشكل الأساس للالتزام القانوني لتخفيض الدعم المحلي في اتفاقية منظمة التجارة العالمية حول الزراعة	يكمّن الهدف من مقياس دعم المنتجين في مراجعة وتقييم عملية إصلاح السياسات الزراعية.
يغطي فقط السياسات المحلية والتي تعتبر ذات تأثير على الإنتاج والتجارة، ويستثني السياسات التجارية فيما يتعلق بالوصول للأسواق وضوابط دعم الصادرات في منظمة التجارة العالمية. يستثني أيضاً السياسات المحددة للإنتاج والتي ليس لها أثر مشوه للتجارة أو ذات التأثير الأقل بالإضافة إلى سياسات معينة مشوهه للتجارة (دعم المدخلات مثلاً)	يغطي كافة التحويلات للمزارعين الناتجة عن السياسات الزراعية المطبقة سواء كانت مباشرة أو غير مباشرة.
يقاس دعم سعر السوق في الـ AMS بالفارق بين الأسعار السنوية المثبتة من قبل صناع السياسات (الأسعار المدارة) والأسعار العالمية لفترة الأساس 1986 - 1988.	يقاس دعم سعر السوق في الـ PSE عند مستوى بوابة المزرعة باستخدام أسعار المنتج الحقيقية والمرجعية للسنة ما.

المصدر: الدعم الزراعي كيف يقاس وماذا يعني؟ منظمة التعاون والتنمية الاقتصادية

وبكلمات أخرى يختلف مقياس الدعم الكلي عن تقدير دعم المنتجين بكونه يستثني المنافع أو التكاليف لسياسات غير سلعية محددة مثل البحث - البرامج البيئية - خدمات المعاينة وباستخدام معايير خاصة معرفة ضمن منظمة التجارة العالمية للدفعات المباشرة ودعم سعر السوق أما تقديرات دعم المنتجين فيتضمن التكاليف والإنفاق لتلك لبرامج والتي يفترض أنها تقدم منافع للزراعة.

خاتمة

تتخصر جميع الحجج المقدمة لصالح دعم الحكومات للقطاع الزراعي بمواضيع الأمن الغذائي والاكتفاء الذاتي للدول والذي يتم تحقيقها من خلال المزارع الذي يستحق الدعم كونه يقوم بإنتاج السلع الغذائية الأساسية لحياة البشر من خلال عمله المتعب ضمن البنية الخاصة للمجتمع الريفي والتي تفتقد في الكثير من البلدان وبشكل رئيسي النامية للكثير من الخدمات والتسهيلات بالإضافة إلى مخاطرة العمل في القطاع الزراعي الناتجة عن تقلب الظروف المناخية التي تؤثر سلباً على الإنتاج وتؤدي إلى تباينات كبيرة في العوائد الناتجة.

أما بالنسبة للحجج التي تعترض الدعم الزراعي فهناك الحجة التي تقول بأن الدعم الزراعي هو ضد مبادئ التجارة الحرة والعدالة والتي تساعد المزارعين في الحصول على دخل أكبر من الإنتاج والتصدير الزراعي خصوصاً في البلدان النامية ومن أهم الحجج ضد الدعم الزراعي أيضاً الحجة التي تتمثل بالعلاقة الطردية بين الدعم الزراعي في البلدان المتقدمة والفقير في البلدان النامية كما تشير إلى ذلك حقائق مثل

- تقدر تكلفة الدعم الحكومي للمزارعين في بلدان المنظمة لكل عائلة من أربعة أشخاص وسطياً حوالي 1000 دولار أمريكي سنوياً بسبب الأسعار الأعلى والضرائب.
- يتم تقديم أكثر من 70% من الدعم المزرعي في بلدان المنظمة على شكل دعم أسعار سوق مشوهه للتجارة ودفعات مرتبطة بالإنتاج لا تتمتع بالكفاءة في دعم دخول المزارعين واستناداً إلى منظمة التعاون والتنمية الاقتصادية فإنه من كل 1 دولار كدعم للسعر يصل 0.25 دولار لجيب المزارع كدخل إضافي ويتم امتصاص الباقي من خلال أسعار أعلى للأرض – الأسمدة – تكاليف العلف وعوامل أخرى.
- يدعم قطاع الألبان في فرنسا بما يعادل 2 دولار لكل بقرة في اليوم في حين يعيش مليارين من سكان الأرض تحت خط الفقر (أقل من 2 دولار/يوم) منهم مليار يعيش بـ 1 دولار يومياً.

المراجع

- منظمة التعاون والتنمية الاقتصادية (2004): الدعم الزراعي - كيف يقاس وماذا يعني؟ 2004- حزيران - OECD، باريس.
- منظمة التعاون والتنمية الاقتصادية (2007): التطورات بمقياس دعم المنتجين والمؤشرات ذات العلاقة، OECD باريس 5 - 6 تموز 2007.
- منظمة التعاون والتنمية الاقتصادية، تقديرات دعم المستهلك والمنتج، قاعدة بيانات المنظمة 1986 - 2006، دليل المستخدم.
- منظمة التعاون والتنمية الاقتصادية (2006)، جولة تنمية الدوحة للمفاوضات التجارية: فهم القضايا، OECD، باريس.
- منظمة الأغذية والزراعة، حالة الغذاء والزراعة (2002)، روما.
- منظمة الأغذية والزراعة، لجنة حول مشاكل السلع، الجلسة الثالثة والستون، روما، 30 كانون الثاني - 2 شباط، 2001.
- كريستال د(2007/5/7)التجارة الزراعية والفقير في العالم النامي.
- قاعدة بيانات منظمة التعاون والتنمية الاقتصادية www.oecd.com/dataoecd
- موقع قناة الجزيرة www.aljazeera.net / برنامج الاتجاه المعاكس/ تاريخ 2008/6/3.